

# 最近の雇用情勢について（令和8年5月内容分）

令和8年6月30日

ハローワーク米沢

この資料は、置賜地区雇用対策協議会HP[<http://okitamakotaikyuu.jp/>]に掲載しております。

次回発行予定は7月31日

## 1 管内の状況

### (1) 新規求人数

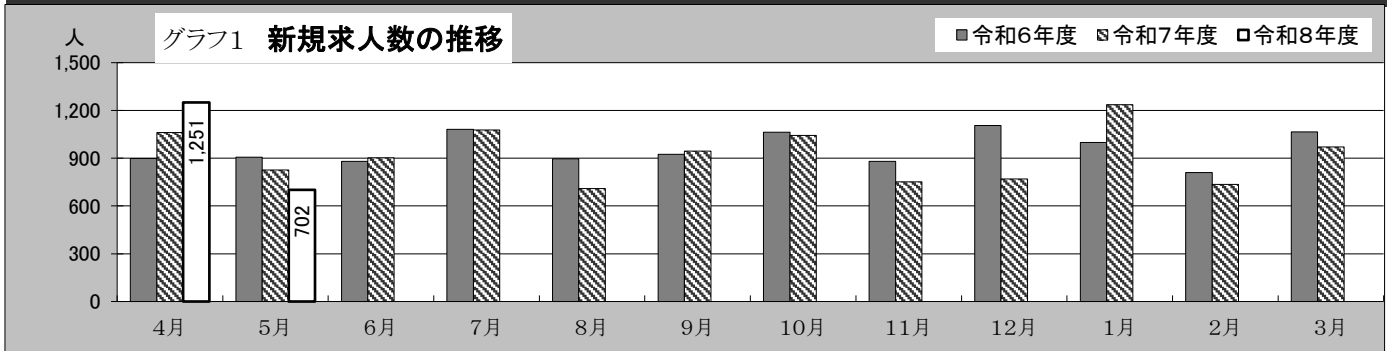


表1-1 新規求人数の推移 (パートタイムを含む全数/単位:人)

|       | 4月    | 5月  | 6月  | 7月    | 8月  | 9月  | 10月   | 11月 | 12月   | 1月    | 2月  | 3月    |
|-------|-------|-----|-----|-------|-----|-----|-------|-----|-------|-------|-----|-------|
| 令和6年度 | 899   | 906 | 881 | 1,081 | 896 | 924 | 1,064 | 881 | 1,106 | 998   | 810 | 1,065 |
| 令和7年度 | 1,062 | 825 | 902 | 1,078 | 709 | 944 | 1,043 | 751 | 769   | 1,237 | 736 | 970   |
| 令和8年度 | 1,251 | 702 |     |       |     |     |       |     |       |       |     |       |

新規求人数【原数値】は702人で、前年同月に比べ123人(▲14.9%)減少となった。

主な産業の前年同月比では、農・林業(11人、+3人、37.5%)、宿泊・飲食サービス業(55人、+25人、83.3%)、医療・福祉(159人、+16人、11.2%)、などで増加がみられ、建設業(76人、▲7人、▲8.4%)、製造業(169人、▲5人、▲2.9%)、運輸・郵便業(24人、▲16人、▲40.0%)、卸・小売業(67人、▲15人、▲18.3%)、生活関連サービス・娯楽業(11人、▲12人、▲52.2%)、サービス業(90人、▲85人、▲48.6%)などで減少がみられた。

なお、製造業の内訳としては、食料品製造業(18人、+8人、80.0%)、プラスチック製品製造業(12人、+1人、9.1%)、窯業・土石製品製造業(13人、+6人、116.7%)、電気機械器具製造業(30人、+14人、87.5%)、情報通信機械器具製造業(17人、+9人、8.9%)などで増加がみられ、金属製品製造業(18人、▲6人、▲25.0%)、生産用機械器具製造業(18人、▲12人、▲25.0%)、電子部品・デバイス・電子回路製造業(6人、▲15人、▲71.4%)などで減少がみられた。

表1-2 産業別新規求人数の推移 (パートタイムを含む全数/単位:人)

| 産業別               | 令和7年              |      |     |       |       |     |       |       |       |       | 令和8年 |      |       |       |        | 前年<br>同月比 |
|-------------------|-------------------|------|-----|-------|-------|-----|-------|-------|-------|-------|------|------|-------|-------|--------|-----------|
|                   | 4月                | 5月   | 6月  | 7月    | 8月    | 9月  | 10月   | 11月   | 12月   | 1月    | 2月   | 3月   | 4月    | 5月    |        |           |
| D 建設業             | 106               | 83   | 114 | 98    | 78    | 143 | 122   | 81    | 93    | 123   | 84   | 128  | 124   | 76    | ▲8.4   |           |
| E 製造業             | 294               | 174  | 166 | 296   | 152   | 196 | 296   | 164   | 179   | 296   | 146  | 170  | 322   | 169   | ▲2.9   |           |
| *1<br>主な内訳        | 09.10 食料品・飲料・たばこ等 | 41   | 17  | 27    | 43    | 23  | 19    | 33    | 20    | 17    | 17   | 23   | 11    | 36    | 23     | 35.3      |
|                   | 11 繊維工業           | 39   | 1   | 22    | 40    | 3   | 22    | 46    | 2     | 19    | 31   | 5    | 16    | 18    | 7      | 600.0     |
|                   | 24 金属製品           | 17   | 24  | 15    | 21    | 15  | 17    | 23    | 12    | 14    | 24   | 5    | 21    | 19    | 18     | ▲25.0     |
|                   | 25~27 汎用・生産用機械器具  | 41   | 42  | 25    | 42    | 21  | 46    | 55    | 19    | 45    | 55   | 33   | 35    | 85    | 28     | ▲33.3     |
|                   | 28 電子部品・デバイス・電子回路 | 41   | 21  | 15    | 26    | 25  | 16    | 20    | 15    | 14    | 33   | 11   | 9     | 40    | 6      | ▲71.4     |
|                   | 29 電気機械器具         | 41   | 16  | 31    | 40    | 16  | 42    | 33    | 34    | 26    | 49   | 11   | 32    | 27    | 30     | 87.5      |
|                   | 30 情報通信機械器具       | 11   | 9   | 7     | 14    | 10  | 10    | 15    | 20    | 7     | 20   | 20   | 8     | 21    | 17     | 88.9      |
| 31 輸送用機械器具        | 5                 | 1    | 6   | 8     | 0     | 8   | 17    | 0     | 2     | 6     | 0    | 5    | 8     | 0     | ▲100.0 |           |
| G 情報通信業           | 20                | 10   | 20  | 17    | 5     | 19  | 5     | 11    | 10    | 14    | 5    | 3    | 9     | 5     | ▲50.0  |           |
| H 運輸業・郵便業         | 38                | 40   | 19  | 39    | 25    | 19  | 36    | 35    | 21    | 39    | 19   | 28   | 41    | 24    | ▲40.0  |           |
| I 卸売業・小売業         | 121               | 82   | 125 | 84    | 98    | 130 | 72    | 89    | 111   | 130   | 82   | 135  | 119   | 67    | ▲18.3  |           |
| M 宿泊業・飲食サービス業     | 63                | 30   | 35  | 65    | 20    | 28  | 60    | 26    | 28    | 41    | 34   | 29   | 41    | 55    | 83.3   |           |
| N 生活関連サービス業・娯楽業   | 12                | 23   | 27  | 11    | 4     | 37  | 17    | 5     | 7     | 26    | 3    | 16   | 40    | 11    | ▲52.2  |           |
| P 医療・福祉           | 231               | 143  | 212 | 223   | 117   | 198 | 261   | 104   | 156   | 296   | 140  | 191  | 262   | 159   | 11.2   |           |
| R サービス業           | 96                | 175  | 96  | 156   | 160   | 106 | 82    | 144   | 110   | 124   | 79   | 159  | 206   | 90    | ▲48.6  |           |
| うち 91 職業紹介・労働者派遣業 | 39                | 47   | 46  | 111   | 35    | 51  | 25    | 52    | 74    | 46    | 48   | 63   | 132   | 63    | 34.0   |           |
| その他 *2            | 81                | 65   | 88  | 89    | 50    | 68  | 92    | 92    | 54    | 148   | 144  | 111  | 87    | 46    | ▲29.2  |           |
| 計                 | 1,062             | 825  | 902 | 1,078 | 709   | 944 | 1,043 | 751   | 769   | 1,237 | 736  | 970  | 1,251 | 702   | ▲14.9  |           |
| 前年同月比             | 18.1              | ▲8.9 | 2.4 | ▲0.3  | ▲20.9 | 2.2 | ▲2.0  | ▲14.8 | ▲30.5 | 23.9  | ▲9.1 | ▲8.9 | 17.8  | ▲14.9 |        |           |

\*1) 製造業のうち、求人数の構成比が比較的高い業種のみ「主な内訳」として掲示している。

\*2) 産業別のうち、求人数の構成比が比較的低い下記の産業は、一括して「その他」に計上している。

「A農・林業」、「B漁業」、「C鉱業・採石業・砂利採取業」、「F電気・ガス・熱供給・水道業」、「J金融業・保険業」、「K不動産業・物品賃貸業」、「L学術研究・専門・技術サービス業」、「O教育・学習支援業」、「Q複合サービス事業」、「S公務」、「T分類不能」

(2)新規求職者数

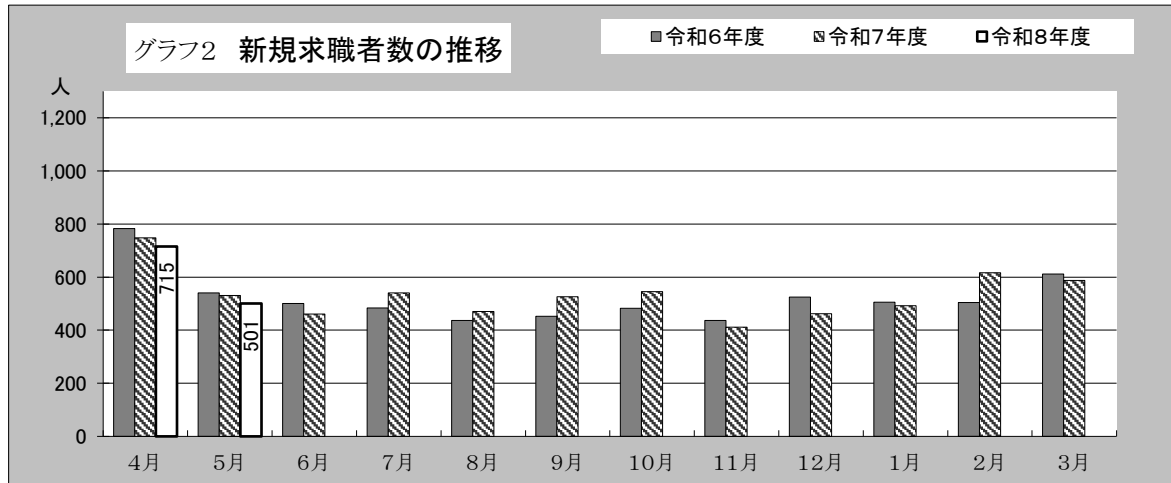


表2-1 新規求職者の推移 (パートタイムを含む全数 / 単位:人)

|       | 4月  | 5月  | 6月  | 7月  | 8月  | 9月  | 10月 | 11月 | 12月 | 1月  | 2月  | 3月  |
|-------|-----|-----|-----|-----|-----|-----|-----|-----|-----|-----|-----|-----|
| 令和6年度 | 783 | 541 | 501 | 484 | 437 | 453 | 482 | 437 | 525 | 506 | 504 | 611 |
| 令和7年度 | 748 | 531 | 461 | 541 | 471 | 526 | 545 | 412 | 462 | 492 | 617 | 588 |
| 令和8年度 | 715 | 501 |     |     |     |     |     |     |     |     |     |     |

新規求職者数【原数値】は501人で、前年同月と比べ30人、5.6%減少した。

表2-2 新規求職者の求職動向 (パートタイムを含む常用 / 単位:人)

\*全体の新規求職者のうち一般の常用及び常用的パートタイムの新規求職者を求職申込み時の雇用形態等により分類している。

| 雇用形態等別 | 令和7年             |     |       |       |       |     |      |      |       |        |       | 令和8年 |       |       |       |        | 前年同月比  |
|--------|------------------|-----|-------|-------|-------|-----|------|------|-------|--------|-------|------|-------|-------|-------|--------|--------|
|        | 3月               | 4月  | 5月    | 6月    | 7月    | 8月  | 9月   | 10月  | 11月   | 12月    | 1月    | 2月   | 3月    | 4月    | 5月    |        |        |
| 在職者    | 239              | 176 | 171   | 177   | 196   | 155 | 197  | 207  | 148   | 180    | 201   | 291  | 243   | 157   | 167   | ▲ 2.3  |        |
| 離職者    | 317              | 522 | 300   | 246   | 300   | 267 | 260  | 294  | 229   | 244    | 255   | 267  | 275   | 488   | 291   | ▲ 3.0  |        |
| 内訳     | 事業主都合            | 88  | 195   | 90    | 69    | 78  | 69   | 58   | 81    | 67     | 61    | 60   | 87    | 67    | 163   | 73     | ▲ 18.9 |
|        | 自己都合             | 211 | 280   | 189   | 165   | 201 | 182  | 181  | 193   | 145    | 163   | 175  | 167   | 186   | 268   | 193    | 2.1    |
|        | 定年・定年後の雇用契約期間満了等 | 14  | 42    | 18    | 9     | 18  | 11   | 15   | 18    | 12     | 12    | 15   | 8     | 13    | 57    | 23     | 27.8   |
|        | 自営・その他雇用以外       | 4   | 5     | 3     | 3     | 3   | 5    | 6    | 2     | 5      | 8     | 5    | 5     | 9     | 0     | 2      | ▲ 33.3 |
| 無業者    | 52               | 48  | 59    | 38    | 44    | 49  | 66   | 42   | 34    | 38     | 35    | 58   | 70    | 66    | 42    | ▲ 28.8 |        |
| 計      | 608              | 746 | 530   | 461   | 540   | 471 | 523  | 543  | 411   | 462    | 491   | 616  | 588   | 711   | 500   | ▲ 5.7  |        |
| 前年同月比  | ▲ 29.2           | 7.4 | ▲ 4.5 | ▲ 1.9 | ▲ 8.0 | 8.0 | 16.0 | 13.1 | ▲ 4.9 | ▲ 11.7 | ▲ 2.0 | 22.5 | ▲ 3.3 | ▲ 4.7 | ▲ 5.7 |        |        |

※ 離職者とは、離職後1年以内の者、無業者には、離職後1年を超える者を含む

求職動向では、前年同月に比べ「在職者」「離職者」「無業者」ともに減少した。離職理由の内訳としては「自己都合」「定年・定年後の再雇用契約期間満了等」は増加したが「事業主都合」「自営・その他雇用以外」は減少した。

(3)有効求人数、有効求職者数及び有効求人倍率

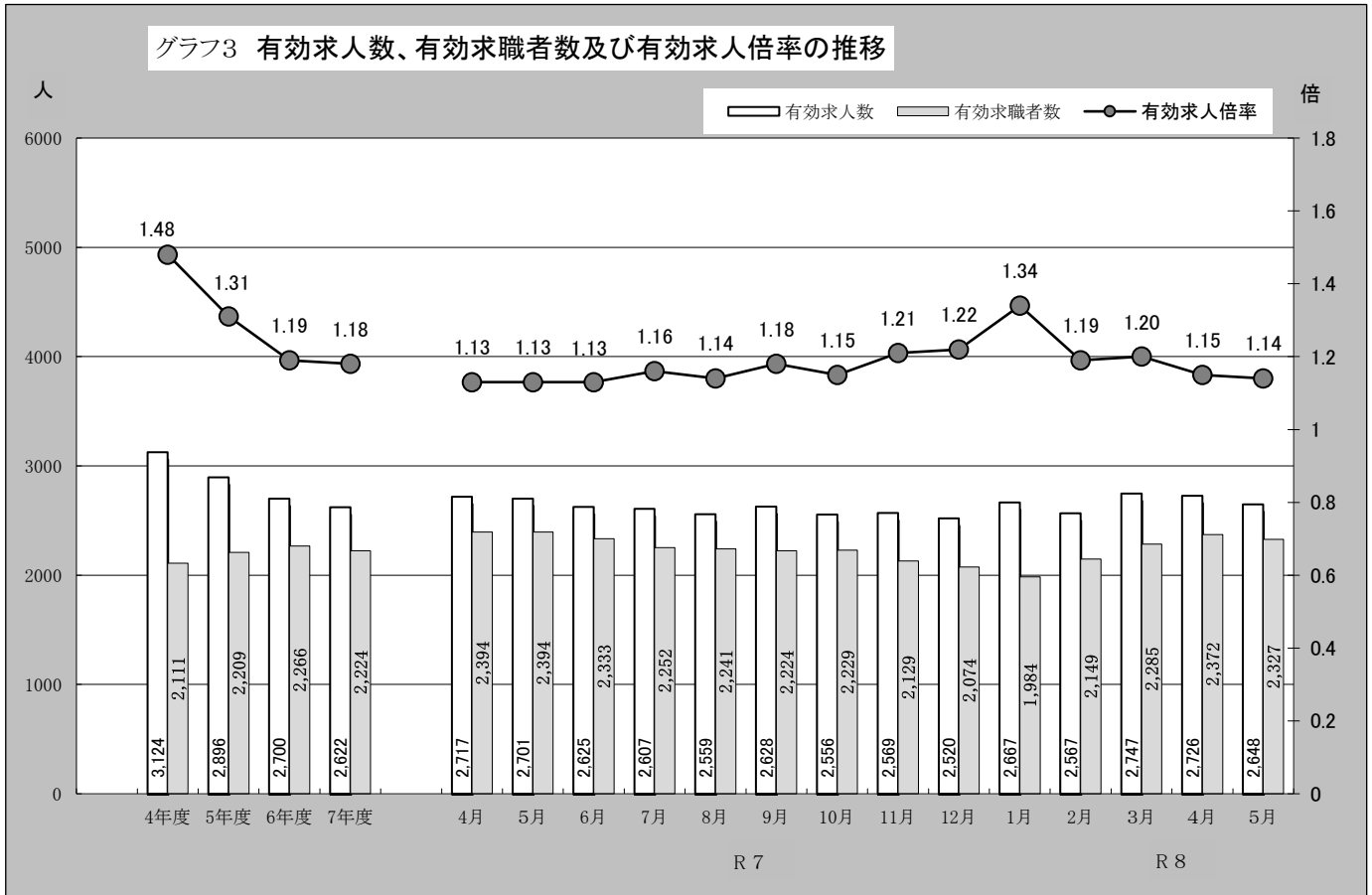


表3 有効求人数(単位:人)、有効求職者数(単位:人)及び有効求人倍率(単位:倍)の推移 (パートタイムを含む全数)

|        |     | 4月    | 5月    | 6月    | 7月    | 8月    | 9月    | 10月   | 11月   | 12月   | 1月    | 2月    | 3月    |
|--------|-----|-------|-------|-------|-------|-------|-------|-------|-------|-------|-------|-------|-------|
| 有効求人数  | 6年度 | 2,536 | 2,543 | 2,550 | 2,704 | 2,653 | 2,713 | 2,765 | 2,695 | 2,776 | 2,792 | 2,786 | 2,885 |
|        | 7年度 | 2,717 | 2,701 | 2,625 | 2,607 | 2,559 | 2,628 | 2,556 | 2,569 | 2,520 | 2,667 | 2,567 | 2,747 |
|        | 8年度 | 2,726 | 2,648 |       |       |       |       |       |       |       |       |       |       |
| 有効求職者数 | 6年度 | 2,590 | 2,520 | 2,464 | 2,348 | 2,252 | 2,195 | 2,152 | 2,043 | 2,118 | 2,085 | 2,157 | 2,266 |
|        | 7年度 | 2,394 | 2,394 | 2,333 | 2,252 | 2,241 | 2,224 | 2,229 | 2,129 | 2,074 | 1,984 | 2,149 | 2,285 |
|        | 8年度 | 2,372 | 2,327 |       |       |       |       |       |       |       |       |       |       |
| 有効求人倍率 | 6年度 | 0.98  | 1.01  | 1.03  | 1.15  | 1.18  | 1.24  | 1.28  | 1.32  | 1.31  | 1.34  | 1.29  | 1.27  |
|        | 7年度 | 1.13  | 1.13  | 1.13  | 1.16  | 1.14  | 1.18  | 1.15  | 1.21  | 1.22  | 1.34  | 1.19  | 1.20  |
|        | 8年度 | 1.15  | 1.14  |       |       |       |       |       |       |       |       |       |       |

有効求人数【原数値】は2,648人で、前年同月と比べ53人(▲2.0%)減少した。  
 有効求職者数【原数値】は2,327人で、前年同月と比べ67人(▲2.8%)減少した。  
 有効求人倍率【原数値】は1.14倍で、前年同月と比べて0.01ポイント上昇した。

#### (4) 雇用保険資格喪失状況

表4 資格喪失者数(単位:人)及びうち事業主都合による資格喪失者数(単位:人)の推移

|            |     | 4月    | 5月  | 6月  | 7月  | 8月  | 9月  | 10月 | 11月 | 12月 | 1月  | 2月  | 3月  |
|------------|-----|-------|-----|-----|-----|-----|-----|-----|-----|-----|-----|-----|-----|
| 資格喪失者数     | 6年度 | 1,141 | 439 | 358 | 441 | 378 | 414 | 488 | 401 | 555 | 481 | 369 | 412 |
|            | 7年度 | 1,089 | 421 | 393 | 452 | 340 | 358 | 566 | 354 | 318 | 439 | 373 | 495 |
|            | 8年度 | 1,034 | 402 |     |     |     |     |     |     |     |     |     |     |
| うち事業主都合による | 6年度 | 63    | 20  | 30  | 41  | 26  | 56  | 24  | 49  | 206 | 39  | 51  | 10  |
|            | 7年度 | 56    | 34  | 30  | 34  | 15  | 20  | 33  | 28  | 18  | 22  | 18  | 21  |
|            | 8年度 | 83    | 23  |     |     |     |     |     |     |     |     |     |     |

資格喪失者数【原数値】は402人で、前年同月と比べ19人(▲4.5%)減少した。うち事業主都合による資格喪失者数は23人で、前年同月と比べ11人(▲32.4%)減少した。

#### (5) 雇用保険受給者の状況

表5 受給資格決定件数(単位:件)及び受給者実人員(単位:人)の推移

|                     |     | 4月  | 5月  | 6月  | 7月  | 8月  | 9月  | 10月 | 11月 | 12月 | 1月  | 2月  | 3月  |
|---------------------|-----|-----|-----|-----|-----|-----|-----|-----|-----|-----|-----|-----|-----|
| 受給資格決定件数            | 6年度 | 252 | 166 | 122 | 137 | 134 | 103 | 118 | 101 | 174 | 105 | 116 | 111 |
|                     | 7年度 | 205 | 185 | 118 | 149 | 145 | 121 | 144 | 118 | 104 | 106 | 112 | 126 |
|                     | 8年度 | 237 | 130 |     |     |     |     |     |     |     |     |     |     |
| 受給者実人員<br>(基本手当基本分) | 6年度 | 488 | 514 | 498 | 535 | 534 | 516 | 474 | 455 | 433 | 515 | 485 | 452 |
|                     | 7年度 | 397 | 472 | 517 | 565 | 587 | 609 | 560 | 531 | 532 | 508 | 476 | 494 |
|                     | 8年度 | 453 | 508 |     |     |     |     |     |     |     |     |     |     |

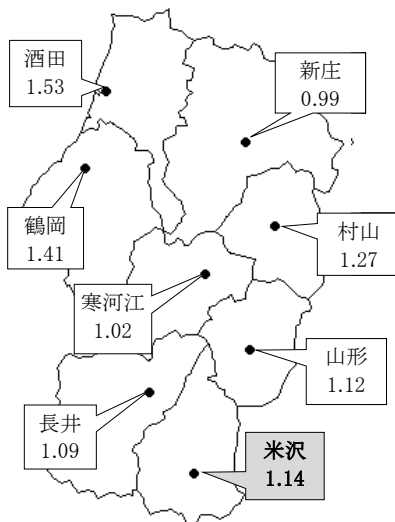
受給資格決定件数【原数値】は130件で、前年同月と比べ55件(▲29.7%)減少した。受給者実人員【原数値】は508人で、前年同月と比べ36人(7.6%)増加した。

## 2 県内の状況

### (1) 県内各地域の有効求人倍率

(詳細は山形労働局 HP <http://www.yamagata-rodo.go.jp/>)

図1 各所の有効求人倍率 表6 山形県及び各安定所の有効求人倍率の推移(単位:倍)



| 山形県       | 令和7年 |      |      |      |      |      |      | 令和8年 |      |      |      |      |      |
|-----------|------|------|------|------|------|------|------|------|------|------|------|------|------|
|           | 5月   | 6月   | 7月   | 8月   | 9月   | 10月  | 11月  | 12月  | 1月   | 2月   | 3月   | 4月   | 5月   |
| 上段(季節調整値) | 1.30 | 1.28 | 1.28 | 1.27 | 1.26 | 1.27 | 1.26 | 1.29 | 1.27 | 1.29 | 1.26 | 1.29 | 1.29 |
| 下段(原数値)   | 1.21 | 1.20 | 1.25 | 1.29 | 1.30 | 1.32 | 1.31 | 1.36 | 1.35 | 1.32 | 1.28 | 1.20 | 1.20 |

\*山形県の有効求人倍率の上段は「季節調整値」、下段は「原数値」

\*季節調整値は一暦年終了ごとに過去に遡って再調整を行うために、令和7年12月以前の数値が、これまで掲載された数値と異なる場合がありますので、ご注意ください。

|     |      |      |      |      |      |      |      |      |      |      |      |      |      |
|-----|------|------|------|------|------|------|------|------|------|------|------|------|------|
| 山形  | 1.18 | 1.16 | 1.20 | 1.26 | 1.27 | 1.34 | 1.32 | 1.43 | 1.31 | 1.25 | 1.16 | 1.12 | 1.12 |
| 米沢  | 1.13 | 1.13 | 1.16 | 1.14 | 1.18 | 1.15 | 1.21 | 1.22 | 1.34 | 1.19 | 1.20 | 1.15 | 1.14 |
| 酒田  | 1.53 | 1.44 | 1.54 | 1.62 | 1.64 | 1.58 | 1.65 | 1.71 | 1.77 | 1.79 | 1.80 | 1.60 | 1.53 |
| 鶴岡  | 1.44 | 1.46 | 1.52 | 1.57 | 1.53 | 1.49 | 1.41 | 1.46 | 1.50 | 1.49 | 1.44 | 1.37 | 1.41 |
| 新庄  | 0.90 | 0.92 | 1.08 | 1.15 | 1.31 | 1.25 | 1.19 | 1.10 | 1.13 | 1.24 | 1.22 | 1.07 | 0.99 |
| 長井  | 1.16 | 1.18 | 1.31 | 1.28 | 1.31 | 1.35 | 1.31 | 1.35 | 1.25 | 1.30 | 1.10 | 1.09 | 1.09 |
| 村山  | 1.18 | 1.24 | 1.24 | 1.22 | 1.20 | 1.14 | 1.13 | 1.17 | 1.30 | 1.30 | 1.27 | 1.26 | 1.27 |
| 寒河江 | 0.90 | 0.88 | 0.91 | 0.94 | 0.90 | 1.05 | 1.02 | 1.02 | 1.01 | 0.99 | 1.04 | 0.96 | 1.02 |

山形県の有効求人倍率【季節調整値】は1.29倍と前年同月と比べ0.01ポイント低下したが、前月とは同じだった。

県内ハローワーク別の有効求人倍率【原数値】では、最も高い酒田が1.53倍、最も低い新庄が0.99倍となった。当所の1.14倍は前年同月と比べ0.01ポイント上昇したが、前月と比べ0.01ポイント低下した。

### 3 全国及び東北の状況

#### (1) 全国及び東北各県の有効求人倍率

(詳細は厚生労働省 HP <http://www.mhlw.go.jp/>)

全国の有効求人倍率【季節調整値】は1.17倍で、前年同月と比べ0.06ポイント低下、前月と比べ0.01ポイント低下した。

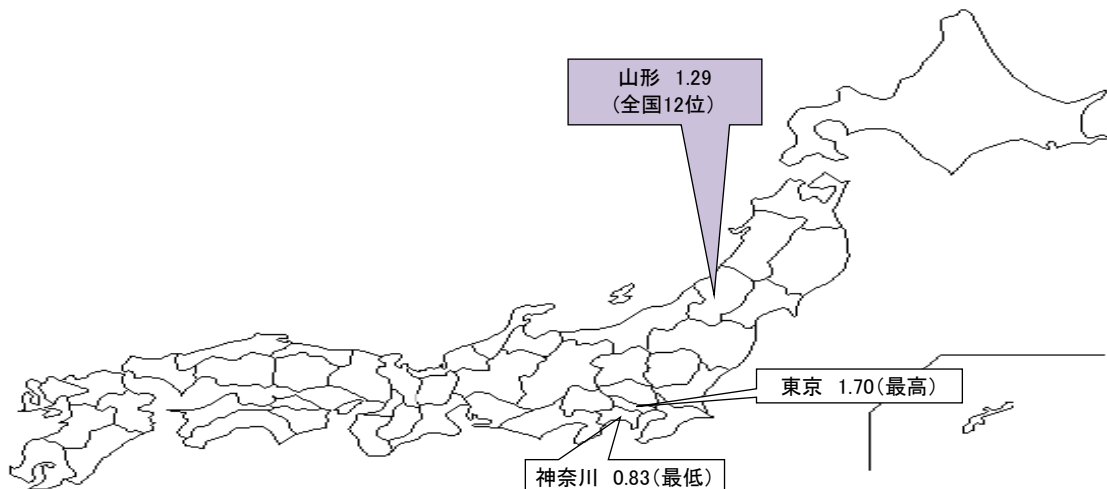
東北地方の有効求人倍率【季節調整値】は1.15倍で、前年同月と比べ0.06ポイント低下、前月とは同じだった。

表7 全国及び東北各県の有効求人倍率の推移 (単位:倍)

|      | 令和7年 |      |      |      |      |      |      |      | 令和8年 |      |      |      |      |
|------|------|------|------|------|------|------|------|------|------|------|------|------|------|
|      | 5月   | 6月   | 7月   | 8月   | 9月   | 10月  | 11月  | 12月  | 1月   | 2月   | 3月   | 4月   | 5月   |
| 全国   | 1.23 | 1.22 | 1.22 | 1.21 | 1.20 | 1.19 | 1.19 | 1.20 | 1.18 | 1.19 | 1.18 | 1.18 | 1.17 |
| 東北地方 | 1.21 | 1.20 | 1.19 | 1.18 | 1.17 | 1.16 | 1.16 | 1.17 | 1.16 | 1.17 | 1.15 | 1.15 | 1.15 |
| 青森県  | 1.08 | 1.09 | 1.09 | 1.09 | 1.08 | 1.07 | 1.09 | 1.10 | 1.12 | 1.10 | 1.08 | 1.08 | 1.08 |
| 岩手県  | 1.17 | 1.17 | 1.14 | 1.11 | 1.10 | 1.09 | 1.08 | 1.08 | 1.10 | 1.12 | 1.10 | 1.10 | 1.11 |
| 宮城県  | 1.20 | 1.18 | 1.17 | 1.16 | 1.15 | 1.12 | 1.15 | 1.15 | 1.12 | 1.13 | 1.10 | 1.11 | 1.09 |
| 秋田県  | 1.20 | 1.21 | 1.21 | 1.21 | 1.21 | 1.20 | 1.20 | 1.20 | 1.23 | 1.22 | 1.18 | 1.17 | 1.14 |
| 山形県  | 1.30 | 1.28 | 1.28 | 1.27 | 1.26 | 1.27 | 1.26 | 1.29 | 1.27 | 1.29 | 1.28 | 1.29 | 1.29 |
| 福島県  | 1.28 | 1.28 | 1.27 | 1.25 | 1.25 | 1.23 | 1.23 | 1.22 | 1.20 | 1.21 | 1.20 | 1.22 | 1.22 |

\* 全国、東北及び各県の有効求人倍率は「季節調整値」

\* 季節調整値は一暦年終了ごとに過去に遡って再調整を行うために、令和7年12月以前の数値が、これまで掲載された数値と異なる場合がありますので、ご注意ください。



#### (2) 完全失業者数及び完全失業率

(詳細は総務省統計局 HP <http://www.stat.go.jp/>)

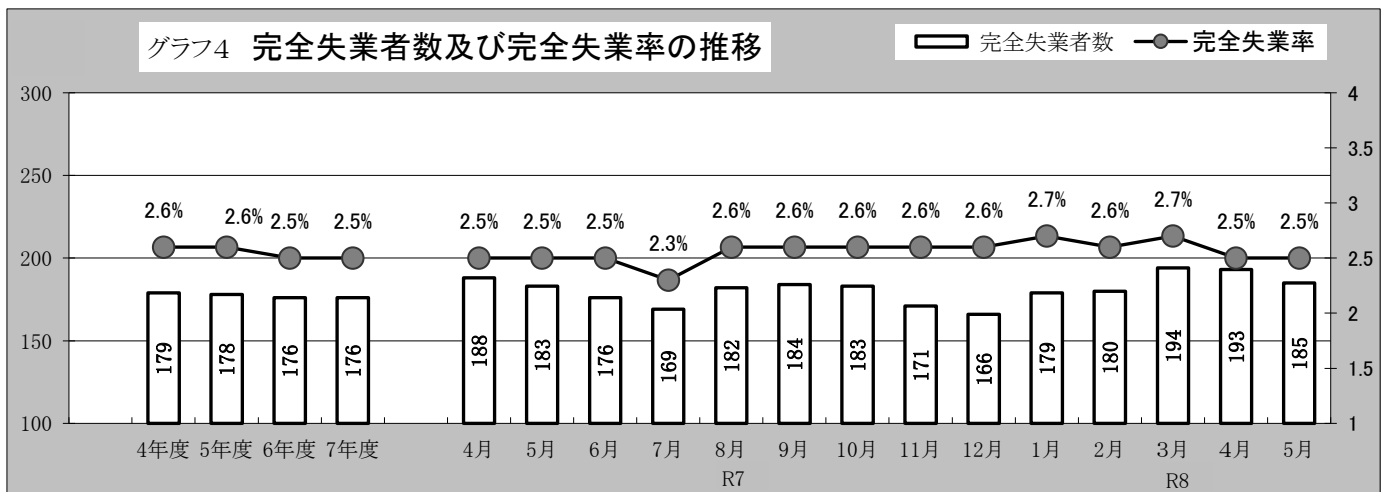


表8 完全失業者数(単位:万人)及び完全失業率(単位:%)の推移

|        | 令和7年 |      |      |      |      |      |      |      | 令和8年 |      |      |      |      |
|--------|------|------|------|------|------|------|------|------|------|------|------|------|------|
|        | 5月   | 6月   | 7月   | 8月   | 9月   | 10月  | 11月  | 12月  | 1月   | 2月   | 3月   | 4月   | 5月   |
| 完全失業者数 | 183  | 176  | 169  | 182  | 184  | 183  | 171  | 166  | 179  | 180  | 194  | 193  | 185  |
| 完全失業率  | 2.5% | 2.5% | 2.3% | 2.6% | 2.6% | 2.6% | 2.6% | 2.6% | 2.7% | 2.6% | 2.7% | 2.5% | 2.5% |

完全失業者数【原数値】は185万人で、前年同月と比べ2万人増加したが、前月と比べ8万人減少した。

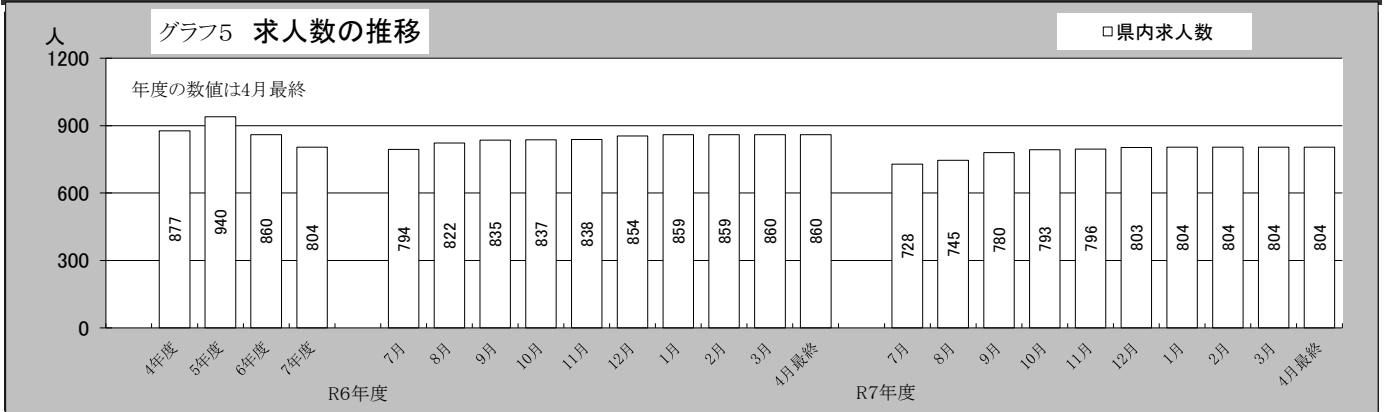
完全失業率【季節調整値】は2.5%で、前年同月及び前月と同じだった。

\* 完全失業者数は「原数値」、完全失業率は「季節調整値」(年平均は原数値)。出典(総務省「労働力調査」)

\* 季節調整値は一暦年終了ごとに過去に遡って再調整を行うために、令和7年12月以前の数値が、これまで掲載された数値と異なる場合がありますので、ご注意ください。

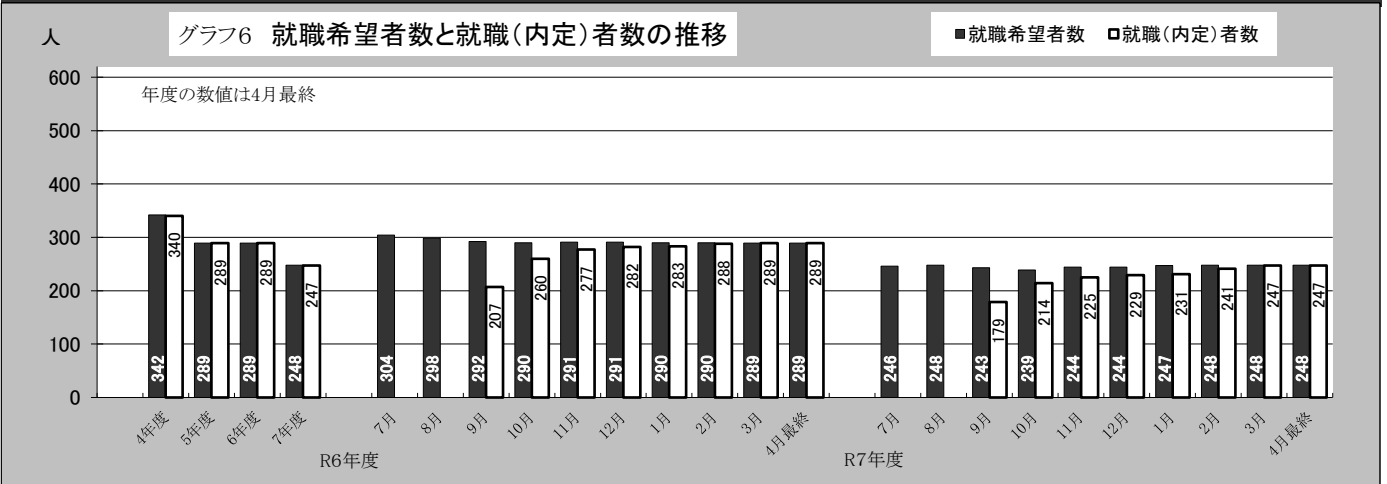
## 4 参考 管内の新規高校卒業者の求人・求職状況（4月末）

### (1) 求人数



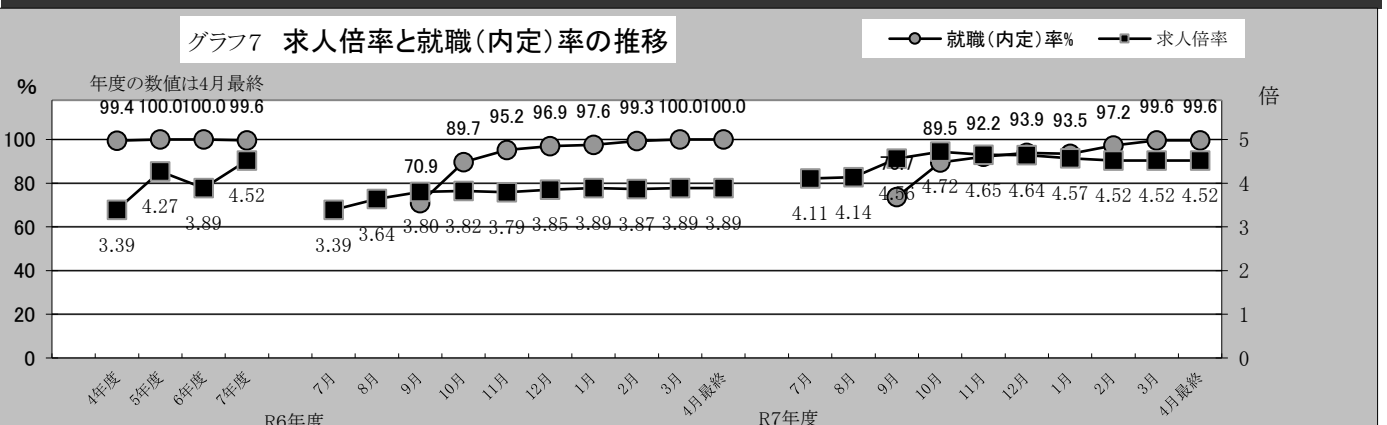
県内の事業所からの求人数は804人で、前年同月と比べ56人、6.5%減少した。

### (2) 就職希望者数と就職(内定)者数



就職希望者は248人で、前年同月と比べ41人、14.2%減少となった(うち県内就職希望者は178人(全体の71.8%)。就職内定者は247人(うち県内178人)となり、県内内定者の割合は72.1%で前年同月と比べ4.4ポイント低下した。

### (3) 求人倍率と就職(内定)率



県内求人倍率は4.52倍で、前年同月と比べ0.63ポイント上昇した。

就職内定率は99.6%(うち県内100.0%)となり、前年同月と比べ0.4ポイント低下した。